

# Pilot Sociaal Makelen geslaagd: aantal sociaal makelaars verder uitgebreid

**M**eerWaarde introduceerde in 2015 de functie van sociaal makelaar. Het ging hier om een nieuwe functie met een nieuwe methodiek. Op basis van de goede ervaringen na anderhalf jaar werken met twee sociaal makelaars in Overbos (Hoofddorp) en Linqenda (Nieuw-Vennep) is dit jaar het team uitgebreid tot vier sociaal makelaars. In deze uitgave stellen wij onze sociaal makelaars graag aan u voor.



“  
We willen bruggen slaan waar die niet vanzelf ontstaan  
”

## Waarom een sociaal makelaar?

### Mary van der Drift (sociaal makelaar Overbos):

“Sociale contacten zijn essentieel voor de gezondheid en het geluk van mensen. Meestal is er wel iemand in het eigen netwerk of in de wijk op wie men kan terugvallen of waar men steun aan heeft. Maar juist daar waar deze verbindingen niet vanzelf ontstaan, kan de sociaal makelaar van betekenis voor iemand zijn. Samen met de hulpvrager kijk ik naar zijn of haar wensen en mogelijkheden. Omdat ik de sociale kaart van de wijk goed ken en korte lijnen heb met vrijwilligers en organisaties en instanties in de wijk, kan ik vraag en aanbod goed bij elkaar brengen.”

### Wat maakt de werkwijze anders dan die van een sociaal werker?

### Peter Rethans (sociaal makelaar Linqenda en Nieuw-Vennep Centrum):

“Als sociaal makelaar start ik bij het welzijn van iemand en zijn of haar sociale netwerk. Ik kom bij mensen thuis en neem de tijd om te luisteren naar welke behoefte men heeft. Tegelijkertijd kijk ik naar wat de hulpvrager (nog) zelf kan en over welke capaciteiten, kwaliteiten of kennis hij/zij beschikt om eventueel in te zetten voor anderen. Van daaruit kijken we samen wat we kunnen doen om het leven aangenamer en leuker te maken. Sociale contacten en activiteiten horen daarbij. We bouwen continu aan een bewonersbestand om mensen met mensen, en mensen met organisaties te kunnen verbinden. Door die wederkerigheid – wat kunnen we voor elkaar of voor onze wijk betekenen – helpen we niet alleen de hulpvrager, maar werken we ook aan een sterk sociaal netwerk in de wijk.”

### Annette van Groen (sociaal makelaar Hoofddorp-Centrum):

“We richten ons dus niet alleen op het welzijn van de hulpvrager. We brengen tevens mensen die zich (incidenteel) willen inzetten voor anderen in contact met mensen die hulp nodig hebben. We willen graag dat meer mensen naar elkaar omzien. Het gaat ons daarbij niet alleen om de geboden hulp, maar juist ook om de ontmoeting tussen mensen met verschillende achtergronden én de ervaring die vrijwilligers hierbij opdoen.”

## Zichtbaar en herkenbaar

### Nathalie Beltman (sociaal makelaar Bornholm):

“Wij benaderen mensen persoonlijk en zijn veel aanwezig in de wijk. We vinden het belangrijk om ons overal te laten zien bijvoorbeeld in het wijkgebouw, de kerk, de bibliotheek, het winkelcentrum, etc. Door onze aanwezigheid en bedrijfskleding weten mensen wie ze voor zich hebben, dat maakt het aanspreken makkelijker. We zijn er voor iedereen die meer contacten wil opdoen of iets wil betekenen voor een ander.”

## Nieuwe verbindingen in de praktijk

- Een oudere dame wil graag meer sociale contacten omdat ze veel alleen is. Door te vragen wat ze leuk vindt en wat zij kan, is haar vraag omgezet in een aanbod als vrijwilliger. Zij zet zich nu in bij het wekelijkse diner voor bewoners in Het Praathuis in De Boskern.
- Een bewoner die gebonden is aan een rolstoel is op zoek naar meer sociale contacten. Met zijn scootmobiel bezoekt hij nu iedere vrijdagmiddag de scootmobielclub in Overbos waarmee hij wekelijks een leuke rit maakt.
- Een bewoner met beginnende dementie sluit zich aan bij een nieuw opgericht schilderclubje door bewoners van een nieuw wooncomplex voor ouderen.
- De ene bewoner in de wijk helpt een andere bewoner in de wijk met het uitruimen van zijn kantoor.

## Welzijn op Recept: aan de slag met je klachten

In de wijken waar onze sociaal makelaars actief zijn, begeleiden zij ook Welzijn op Recept. Bij klachten over gezondheid stappen veel mensen als eerste naar de huisarts. Dat is logisch, maar in de praktijk blijkt dat mensen soms geen medische, maar psychosociale klachten hebben (zoals somberheid en stress) die veelal voortkomen uit ingrijpende gebeurtenissen, zoals het verlies van een dierbare, een zieke partner of ontslag op het werk. De huisarts, praktijkondersteuner of fysiotherapeut kan dan doorverwijzen naar onze sociaal makelaar. Die gaat samen met de hulpvrager op zoek naar passende activiteiten en leuke contacten in de buurt.



## Onze sociaal makelaars

### Bewoners Overbos

“Ik ken de wijk goed en heb korte lijnen met vrijwilligers en organisaties in de wijk.”



### Mary van der Drift

06 – 45 00 70 85  
mary.vanderdrift@meerwaarde.nl

### Inlooppreekuur

Gezondheidscentrum Overbos:  
Donderdag 13:30 – 15:00 uur  
Muiderbos 212, 2134 SZ Hoofddorp

### Bewoners Hoofddorp Centrum

(m.u.v. de wijken Pax en Graan voor Visch)

“Ik zie dat interactie tussen bewoners hen sterker maakt”



### Annette van Groen

06 – 37 03 79 76  
annette.vangroen@meerwaarde.nl

### Inlooppreekuren

Activiteitscentrum De Eijk:  
Maandag 11:30 – 12:30 uur  
Van den Berghlaan Hoofddorp  
Bibliotheek Hoofddorp-C:  
Maandag 13:00 – 14:30 uur  
Raadhuisplein 7, Hoofddorp  
Wijkcentrum ONS/Meerstede:  
Dinsdag 12:30 – 14:30 uur  
Burgemeester Pabstlaan 260,  
Hoofddorp

### Bewoners Linqenda en Nieuw-Vennep Centrum

“Ik kijk vooral ook naar wat mensen nog zelf kunnen en over welke kennis of kwaliteiten ze beschikken.”



### Peter Rethans

06 – 15 30 82 07  
peter.rethans@meerwaarde.nl

### Inlooppreekuur

Wijkgebouw Linqenda:  
Maandag 10:00 – 11:30 uur  
Oostmoor 52, 2151 VC  
Nieuw-Vennep

### Bewoners Bornholm

“We zijn er voor iedereen die meer contacten wil opdoen of iets wil betekenen voor anderen.”



### Nathalie Beltman

06 – 37 57 06 34  
nathalie.beltman@meerwaarde.nl

### Inlooppreekuur

Wijkgebouw 't Kattegat:  
Dinsdag 11:00 – 12:30 uur  
Skagerak 328, 2133 DX Hoofddorp

## 'Vroeg Erop Af' om huurschulden te voorkomen

In november 2016 is de pilot 'Vroeg Erop Af' gestart, een project van gemeente Haarlemmermeer, Ymere en MeerWaarde. Bij een vroege signalering van huurschulden wordt niet gewacht tot een huurder zich meldt, maar brengen sociaal werkers van MeerWaarde op aangeven van de woningcorporatie een huisbezoek. Deze benadering zorgt ervoor dat inwoners sneller worden bereikt. Behalve financiële problemen, worden ook problemen op andere leefgebieden direct gesignaleerd. Doel van het project is om problematische betalingsachterstanden (schulden) te voorkomen en tijdig te verwijzen naar hulpverlening als dit nodig mocht zijn.

Zo werd na een melding van Ymere een familie bezocht met twee minderjarige kinderen. De medewerker van MeerWaarde werd hartelijk ontvangen en de betrokken bewoner gaf aan dat hij wist dat hij een huurachterstand had. De man is ZZP'er en ontvangt op verschillende data geld van zijn klanten. Aangezien hij alleenverdiener is, kwam hierdoor het gezin in de problemen met de huurbetalingen. Dat onregelmatige inkomsten tot financiële problemen kunnen leiden is een gegeven dat onze medewerkers vaker zien bij ZZP'ers. Nadat de sociaal werker samen met de bewoner inzichtelijk had gemaakt wanneer hij zijn achterstand kon inlopen, heeft de bewoner zelf met de deurwaarder een betalingsregeling hiervoor getroffen.



Renata Fideli, directeur-bestuurder:

"We richten ons niet alleen op het individu, maar ook steeds meer op de sociale omgeving waarin iemand leeft. Wie zijn er in de eigen omgeving op wie men terug kan vallen? Welke voorzieningen zijn er in de buurt? Een sociaal makelaar brengt zowel de vragen, behoeften en ideeën die leven als de capaciteiten en kwaliteiten van mensen in beeld en koppelt deze aan elkaar. Door de sociale omgeving van iemand te verstevigen of te vergroten, helpen we de persoon in kwestie en bouwen we tegelijkertijd aan een sterker sociaal netwerk in een buurt of wijk."

## Activiteitenkalender

**Vrijdag 30 juni Eindpresentatie Jan & Alleman**  
18:00 – 21:00 uur

Het Cultuurgebouw (De Meerse) in Hoofddorp.  
[www.meerwaarde.nl/jan-en-alleman](http://www.meerwaarde.nl/jan-en-alleman)

**Zondag 9 juli OuderKindFestival**  
13:00 – 17:00 uur

Toolenburgerplas Hoofddorp  
(tegenover restaurant Long Island)

**MeerWaarde Zomerprogramma voor Volwassenen**

In de HC-uitgave van 6 juli a.s. publiceren wij het Zomerprogramma voor senioren 65+ en voor mensen van 23 jaar en ouder die chronisch ziek zijn, een beperking hebben of het bijvoorbeeld op financieel of sociaal vlak even moeilijk hebben.



## MatchMentor: maatjesproject voor jongeren tussen de 12 en de 23 jaar

Jongeren in Haarlemmermeer met een ondersteuningsvraag op het gebied van school, vrije tijd en thuissituatie kunnen bij MeerWaarde een mentor vragen.

Het gaat bij Matchmentor niet om hele ingewikkelde levensproblemen. De ondersteuning is laagdrempelig. De kracht van MatchMentor zit in het informele contact tussen de jongere en de mentor.

Mentor Roanne (29): "Het voelt een beetje als vriendschap. We geven de jongeren een duwtje in de goede richting, geven advies bij het maken van belangrijke keuzes of bieden een luisterend oor. We hebben ongeveer eens in de twee weken een gesprek van een uur, maar we hebben ook contact via whatsapp."

Mentor Tom (34): "Het geeft veel voldoening als je een jongere kunt helpen met dingen die voor jou en mij vanzelfsprekend zijn, maar die voor hen een enorme stap zijn. Ik heb zelf vanuit huis voldoende handvaten meegekregen om me staande te houden in de maatschappij, maar ik zie nu van dichtbij dat dat lang niet geldt voor iedereen."

Haarlemmermeerse jongeren in de leeftijd van 12 tot 23 jaar die een steuntje in de rug nodig hebben, kunnen zich aanmelden voor MatchMentor via [www.matchmentor.nl](http://www.matchmentor.nl). Ook als je overweegt om mentor te worden, kun je hier terecht. Bedrijven die zich willen open stellen om MatchMentor intern te promoten bij hun medewerkers kunnen contact opnemen met onze projectleider Liz Servais, 06- 40 13 87 40 [liz.servais@meerwaarde.nl](mailto:liz.servais@meerwaarde.nl).

## Goed luisteren, maakt ons beter! Resultaten vrijwilligerstevredenheidsonderzoek november 2016

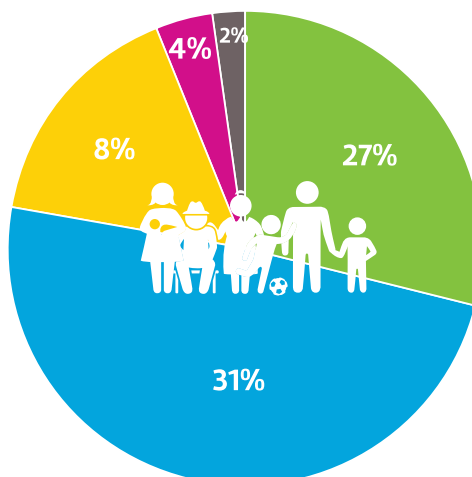


Goed luisteren maakt ons beter!

Door goed te luisteren naar wat inwoners, partners en vrijwilligers vinden van de dingen die we doen, kunnen we (nog) beter worden. Dit luisteren geven we op verschillende manieren vorm. Een methode is onze MeetWeken. Dit zijn kwantitatieve meetmomenten waarin we met behulp van een enquête meer inzicht

willen krijgen in de kwaliteit van onze dienstverlening. Zo vroegen wij onze vrijwilligers wat ze vinden van de ondersteuning en begeleiding door MeerWaarde. Met de meting verkregen we ook meer inzicht in de drijfveren voor vrijwilligerswerk.

### Ik ben tereden over de ondersteuning en begeleiding:



- Helemaal mee eens
- Mee eens
- Niet eens / niet oneens
- Mee oneens
- Helemaal mee oneens

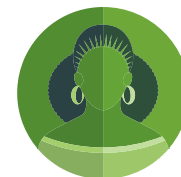
"Er wordt hard gewerkt aan verbetering"



"Ben een tereden mens"



"Fijn om voor iemand iets te kunnen betekenen"



Op 30 mei jongstleden vierden we onze 20-ste verjaardag. In onze eerstvolgende publicatie leest u hierover meer in de vorm van een interview met directeur-bestuurder Renata Fideli.

## Samen bouwen aan het Taalhuis Haarlemmermeer

MeerWaarde is partner in het Taalhuis Haarlemmermeer. Op 6 juni organiseerde MeerWaarde een symposium waarin samenwerking en signalering centraal stond. Laaggeletterdheid is helaas een groot probleem in de samenleving. Uit onderzoek is gebleken dat in Nederland 1,3 miljoen mensen tussen de 16 en 65 jaar laaggeletterd zijn. Dat staat gelijk aan 1 op de 9 Nederlanders in die leeftijdscategorie. De schatting is dat in Haarlemmermeer 12.000 – 16.000 inwoners een te laag taalniveau hebben om volwaardig mee te kunnen doen in de maatschappij. MeerWaarde werkt samen met de partners in het Taalhuis aan een zo vroeg mogelijke signalering en aanpak en heeft een goed lesaanbod dat gericht is op communicatie en participatie, zowel voor kinderen als voor volwassenen. Door deel te nemen aan workshops leerden deelnemers meer over het belang van signalering en doorverwijzing.

